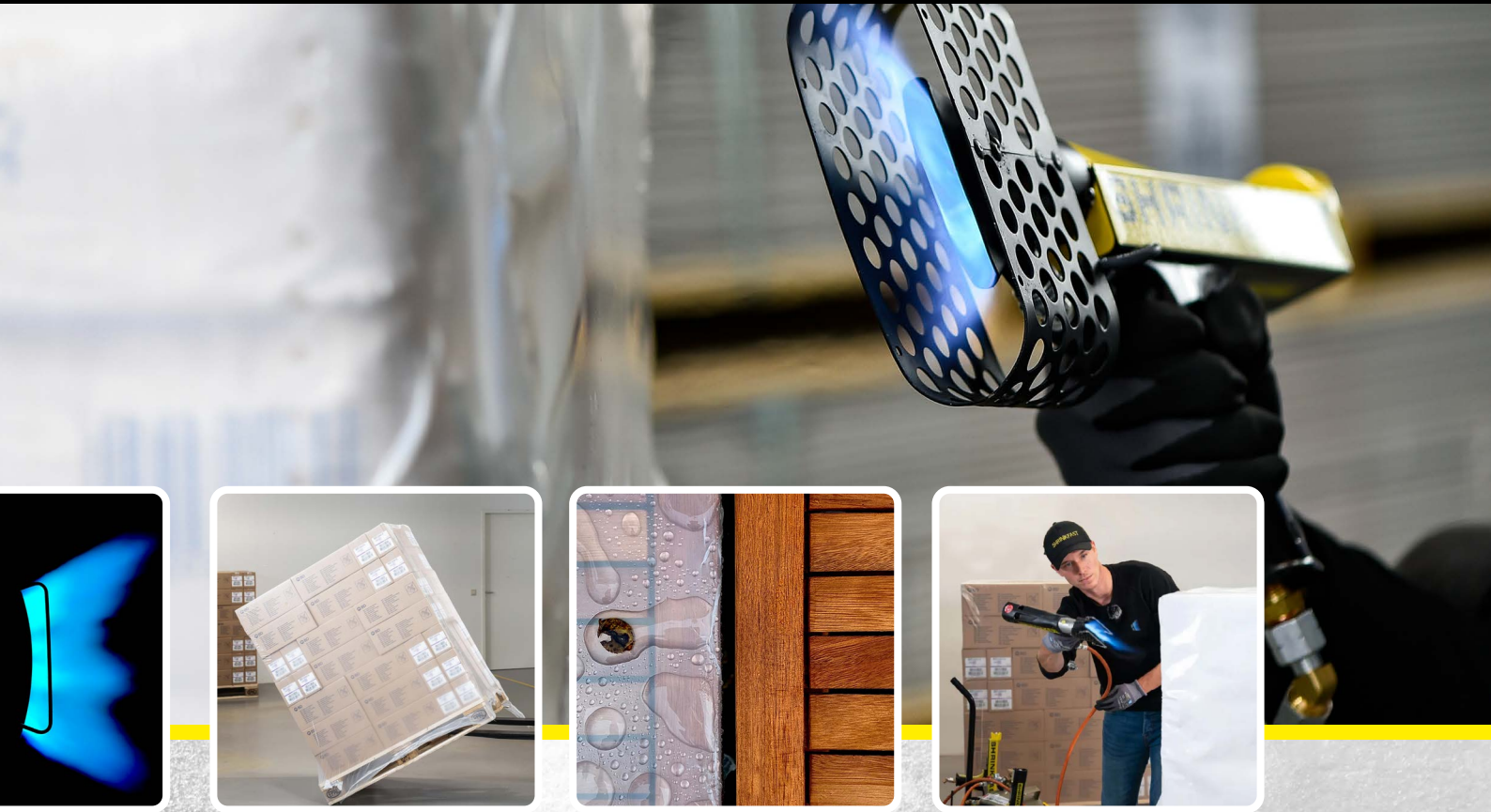


SHRINKFAST

Transportverpackung



Betriebsanleitung

SHRINKFAST Handschrumpfgerät Typ 975

Alles, was Sie vor der Inbetriebnahme wissen sollten.

SHRINKFAST Handschrumpfgerät Typ 975

I. Vorbereitung

1. Der Druckminderer wird an die stehende Propangasflasche angeschlossen und mit einem Gabelschlüssel satt angezogen – bitte vorher den Zustand der Dichtung am Druckminderer kontrollieren. **Niemals Motorgas verwenden, welches für Gabelstapler eingesetzt wird!**
2. Gasschlauch ohne Pistole anschließen. **Achten Sie dabei auf das Linksgewinde!**
3. Ausblasen des Schlauches durch kurzes Öffnen des Flaschenhahns, da Verunreinigungen im Schlauch die feine Düse des Gerätes verstopfen könnten.
4. Pistole mit der Drehgelenkkupplung an den Gasschlauch anschließen und mit einem Konterschlüssel fest anziehen.
5. **Kontrolle der Dichtigkeit:** Hahn an der Flüssiggasflasche öffnen und wieder schließen. Der Druck soll 3 Minuten lang konstant bleiben, ansonsten sind die Anschlüsse oder der Schlauch undicht. Kontrollieren mit Seifenwasser oder Lecksuchspray!

II. Inbetriebnahme

1. Hahn an der Flüssiggasflasche öffnen. Roten Knopf von der Schlauchbruchsicherung durchdrücken.
2. Verriegelung vorne (Sicherheitsbügel) am Handgriff der Pistole eindrücken, dann Drücker hinten (Abzugsbügel) langsam betätigen bis hörbar Gas ausströmt. Dann ganz durchdrücken, bis Zündung erfolgt. Bei Nichtzünden Vorgang wiederholen.

III. Abstellen

1. Durch Loslassen des Sicherheits- und des Abzugsbügels erlischt die Flamme.
2. Nach Beendigung der Arbeit, sowie bei längerer Arbeitsunterbrechung, muss der Hahn der Flüssiggasflasche fest geschlossen werden. Das restliche Gas, welches sich im Schlauch befindet, muss durch nochmaliges Betätigen des Zünders abgeflammt werden.

IV. Regeln für das Schrumpfen

1. Bei Paletten: Palette auf 2 Kufen (ca. 5 – 10 cm hoch) stellen, damit die Palette nicht direkt auf dem Boden steht und die Ecken der Palette frei sind. Zuerst den Folienüberhang rund herum unter die Palette schrumpfen (Unterschrumpf).

- 1.1 Allgemein: Schrumpffolie um die zu verpackende Ware legen und die losen, überlappenden Enden durch Erhitzen miteinander verbinden. Sobald die Enden miteinander verbunden sind, kann die Ware von oben nach unten verschrumpft werden.
2. Gerät in ca. 15 – 20 cm Abstand mit großen und langsamen Strichen gleichmäßig über die Flächen fächerartig bewegen.
3. Bei nachlassendem Gasdruck (das Geräusch des Gerätes wird leiser), d.h. wenn der Inhalt zur Neige geht, verändert sich das Flammenbild kurzfristig. Es empfiehlt sich dann, die Gasflasche zu wechseln.

V. Vorsichtsmaßnahmen

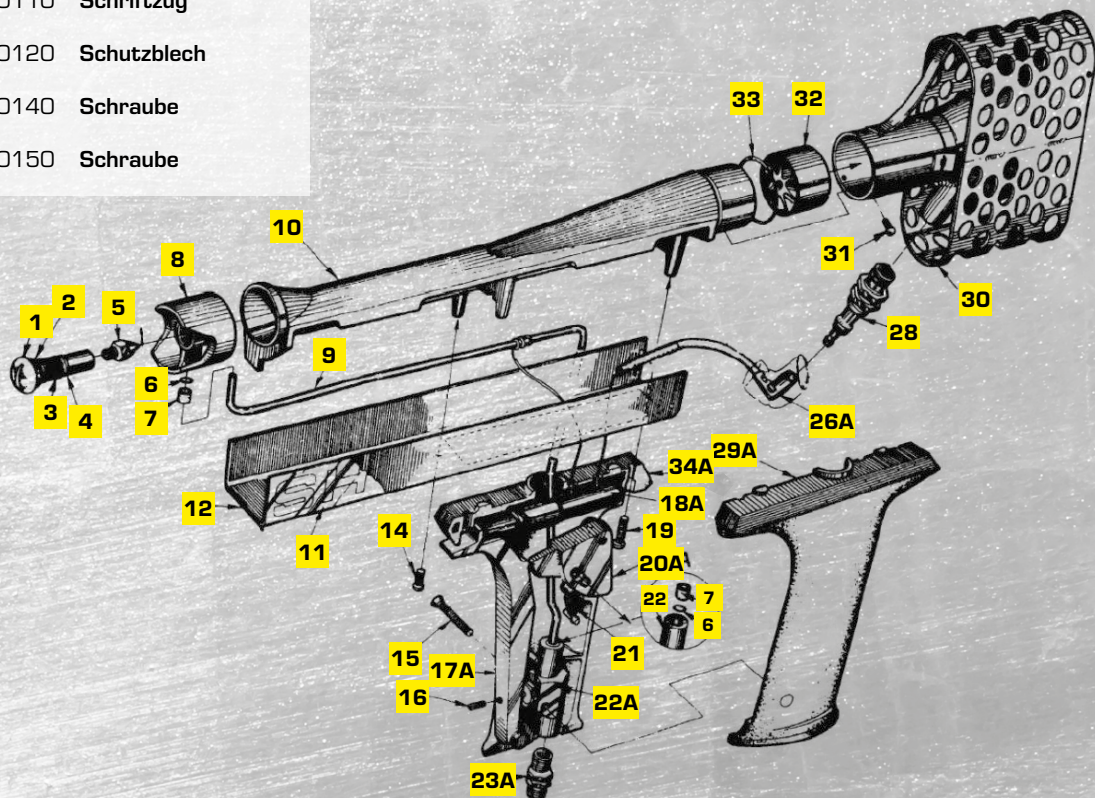
1. Die einschlägigen Flüssiggas-Richtlinien, sowie die Unfallverhütungsvorschrift Verwendung von Flüssiggas DGUV Regel 110-010 (früher BGV D 34) sind zu beachten. Insbesondere soll der Arbeitsort gut belüftet sein. Die Gasbehälter dürfen nicht in Räumen oder Vertiefungen aufgestellt werden, die unter dem Erdboden liegen oder von welchen aus Gas in Räume unter dem Erdboden abfließen kann.
2. Um Brände zu verhindern, dürfen keine brennbaren Gegenstände sowie keine feuer oder explosionsgefährlichen Stoffe in der Nähe des Einsatzortes gelagert werden. Ein Löschgerät muss griffbereit sein.
3. Eine Reparatur des Handschrumpfgerätes darf nur von unterwiesenen Fachkräften bzw. von einer Fachwerkstatt durchgeführt werden.
4. Schadhafte und undichte Gasschläuche müssen sofort ausgetauscht werden.
5. Es dürfen nur spezifizierte Ersatzteile aus nachfolgender Ersatzteilliste für das Shrinkfast-Handschrumpfgerät verwendet werden.
6. **ZUR BESONDEREN BEACHTUNG:**
Bei starkem Druckabfall rechtzeitig die Gasflasche wechseln bzw. den Schrumpfvorgang unterbrechen, da die Flamme sich dann verändert. Achtung, in diesem Fall kann sich der Brennerkorb erhitzen – Verbrennungsgefahr!
Unser Druckminderer ist auf 1,5 bar fest eingestellt, dies ist der optimale Betriebsdruck.



Für visuelle Unterstützung und hilfreichen **Erklärvideos** einfach dem **QR-Link** folgen oder bei YouTube unseren **Kanal SHRINKFAST Germany** suchen.

Ersatzteilliste

Pos.	Artikel-Nr.	Artikel	Pos.	Artikel-Nr.	Artikel	Pos.	Artikel-Nr.	Artikel
1	1100010	Düsenhalter	16	1100160	Gewindestift	28	1100280	Zündkerze
2	1100020	O-Ring	16/17	1100540	Abzugsbügel komplett: 16 1100160 und 17A 1100171	29A	1100291	Griff rechts
3	1100030	Filter	18/26	1100530	Piezozünder komplett mit Zündleitung und Kerzenanschluß: 18A 1100181 und 26A 1100261	30	1100300	Brennerkorb
4	1100040	O-Ring	19	1100190	Schraube	31	1100310	Schraube
5	1100050	Düse	20	1100200	Sicherheitsbügel	32	1100320	Flammenhalter
	1100051	Düse für Erdgas: 1,7 mm	21	1100210	Feder	33	1100330	O-Ring
6	1100060	O-Ring	22A	1100221	Ventil einschl. 1100060, 1100070 und 100231	34A	1100341	Griff links
7	1100070	Hülse	23A	1100231	Schlauchanschluss	35	1100350	Klemme
8	1100080	Einlass				-	1100361	Gasschlauch: 8 m lang
9	1100090	Gasleitung				-	1100520	Druckminderer: 1,5 bar mit integrierter Schlauchbruch- sicherung
10	1100100	Venturirohr (nicht als Ersatzteil erhältlich!)						
11	1100110	Schriftzug						
12	1100120	Schutzblech						
14	1100140	Schraube						
15	1100150	Schraube						



Empfohlene Sicherheitsmaßnahmen für das Shrinkfast Handschrumpfgerät Typ 975

Bei dem Einsatz von mobilen bzw. handbetriebenen Schrumpfgeräten für das Verpacken von Paletten ist nachfolgendes zu beachten:

- das Bedienpersonal muss eingehend eingewiesen sein
- die Geräte dürfen nur zum Schrumpfen von Paletten und Großbinden (Maschinen, etc.) eingesetzt und nicht zweckentfremdet werden
- es sind schrumpffähige PE-Folien in geeigneter Abmessung zu verwenden
- es ist darauf zu achten, daß ein Abstand von ca. 15 – 20 cm zwischen dem Schrumpfgerät und der zu schrumpfenden Folie eingehalten wird
- ab Unterkante der Palette muss genügend Folie (ca. 20 cm) für den sogenannten Folienunterschumpf vorhanden sein, um ein direktes Beaufschlagen der Schrumpftemperatur z.B. auf die Holzpalette zu vermeiden und um einen guten Unterschumpf zu erhalten (Packgutsicherung)
- die Schrumpffolie darf vor dem Schrumpfen nicht straff um das Packgut gelegt sein
- die heiße Schrumpffolie darf nicht mit bloßen Händen angefasst werden, wir empfehlen hier hitzebeständige Arbeitshandschuhe
- der vorgeschriebene Gasdruck und die Gasart (Propangas) dürfen nicht verändert werden
- es ist darauf zu achten, daß Propangas aus stehenden Flaschen verwendet wird (kein Propangas, welches für Gabelstapler eingesetzt wird, sog. Motorgas!)
- der Gasdruck liegt bei 1,5 bar und ist fest eingestellt
- der vorgesehene Schrumpfplatz muss wie folgt gestaltet sein:
 - Fundament nicht brennbar
 - Freiraum von ca. 3 Meter: dieser Freiraum muss von anderen Verpackungsmaterialien frei und sauber sein
 - der Raum muss gut durchlüftet sein
 - nicht schrumpfen unter Erdgleiche
 - es sollte ein geeigneter Feuerlöscher im Schrumpfbereich vorhanden sein
- nach dem Schrumpfen soll das Schrumpfgerät an einer geeigneten Vorrichtung aufgehängt bzw. sicher verwahrt werden (siehe Prospekt)
- bei großen Pausen bzw. nach Arbeitsende muss das Gasflaschenventil geschlossen und der im Gasschlauch vorhandene Gasrest durch nochmaliges Betätigen des Zünders abgeflammt werden
- das Schrumpfgerät und die Gasflasche sollten an einem sicheren Ort verschlossen verwahrt werden
- das Gerät darf niemals gegen eine Person oder einen brennbaren Gegenstand gerichtet werden!
- das Arbeiten mit einem defekten Gerät muss sofort eingestellt werden!
- Reparaturen dürfen nur von unterwiesenen Fachkräften bzw. einer Fachwerkstatt durchgeführt werden!
- UVV Prüfung: Handschrumpfgeräte müssen gemäß DGUV Regel 110-010 alle zwei Jahre durch einen Sachkundigen geprüft werden!

ALLGEMEIN:

Neben baulichen gerätetechnischen Maßnahmen ist durch organisatorische Vorkehrungen das Funktionieren des gesamten Sicherheitskataloges zu gewährleisten. Die jeweiligen innerbetrieblichen Vorschriften haben Vorrang, wenn es darum geht, ein Handschrumpfgerät einzusetzen.

Sollten Fragen zu der Anwendung der Geräte zum einen und den Sicherheitsvorkehrungen zum anderen anstehen, wollen wir Sie gerne ausführlich beraten.

Gerne übernehmen wir für Sie die gesetzliche UVV-Prüfung inkl. Erstellung einer Prüfbescheinigung. Rufen Sie uns an oder schreiben Sie unsere UVV-Abteilung direkt unter uvv@shrinkfast-gmbh.de